

BURKINA FASO

MINISTRE DE L'ECONOMIE,
DES FINANCES ET DE LA PROSPECTIVE

INSTITUT NATIONAL DE LA STATISTIQUE ET DE LA DEMOGRAPHIE



INDICE HARMONISE DES PRIX A LA CONSOMMATION BASE 2014 DU MOIS D'AOUT 2022

AVERTISSEMENT

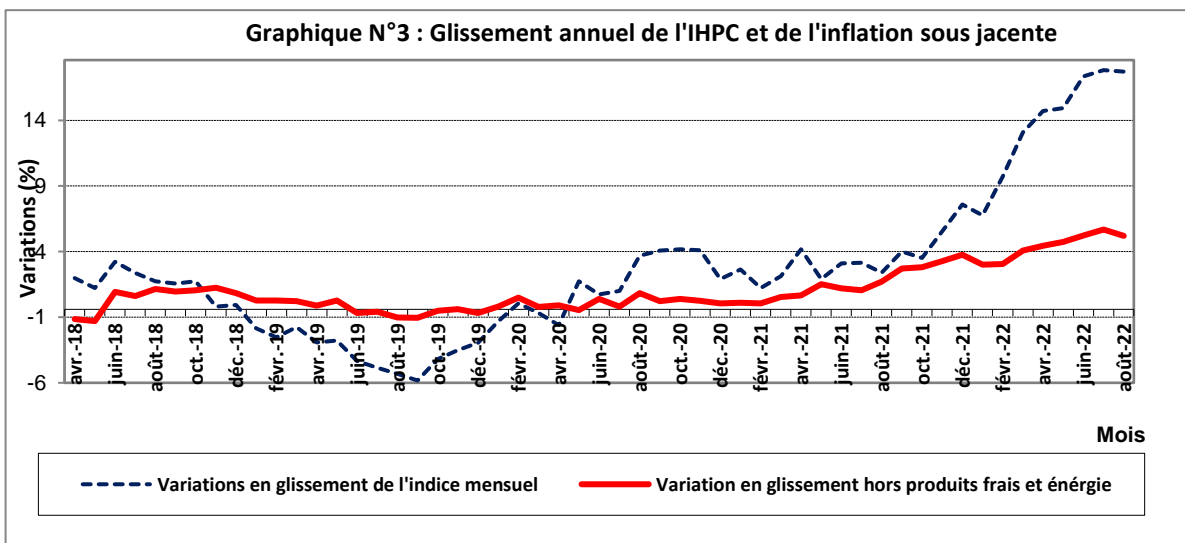
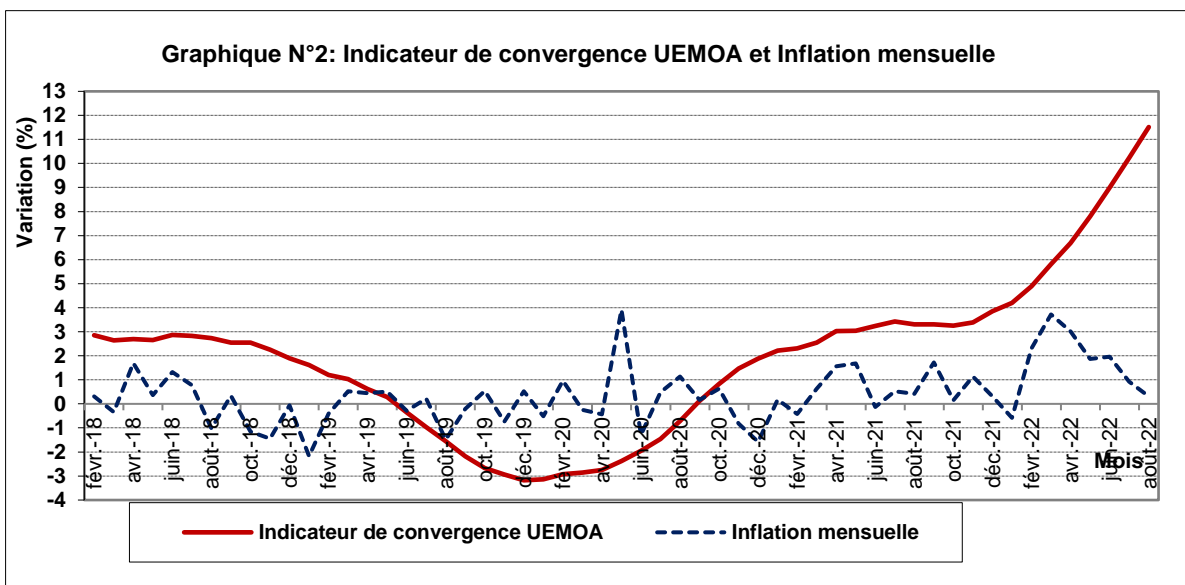
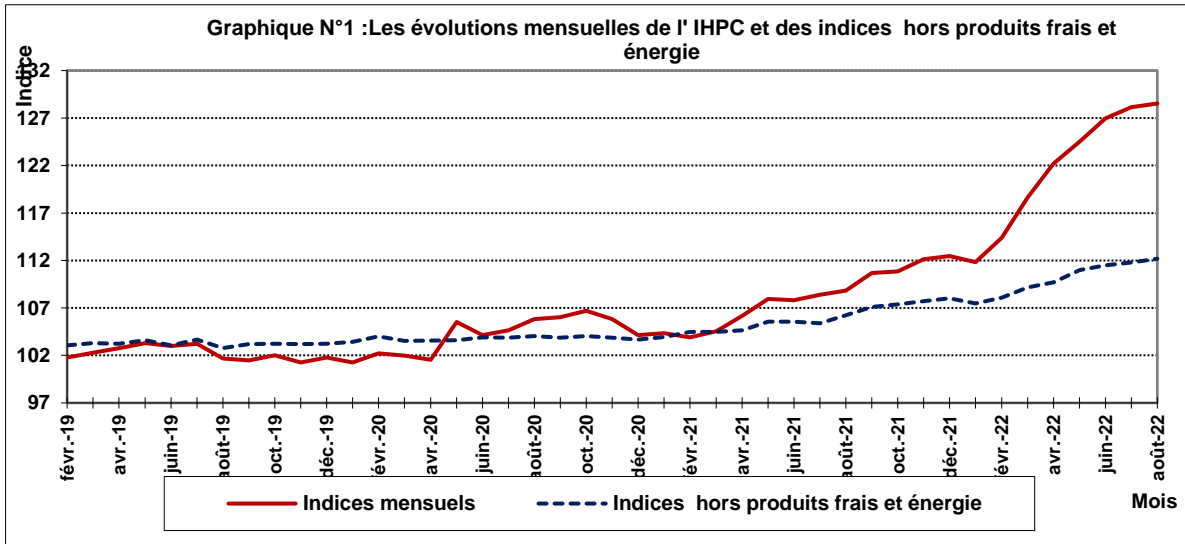
L'Institut National de la Statistique et de la Démographie (INSD) a le plaisir de mettre à la disposition des utilisateurs l'Indice Harmonisé des Prix à la Consommation (IHPC) base 2014 en remplacement de l'indice base 2008.

Cet indice est harmonisé car le même instrument de suivi de l'évolution des prix a été mis en place dans les pays membres de l'Union Economique et Monétaire Ouest-Africaine (UEMOA). Il a satisfait à un critère important de qualité du point de vue de la couverture géographique. En effet, l'IHPC a pour couverture géographique cinq (5) localités et pour population de référence l'ensemble des ménages de ces 5 localités. Le panier de la ménagère comprend 722 variétés suivies dans 2137 points d'observation. Plus de 18383 relevés de prix sont effectués chaque mois par les enquêteurs de l'INSD. La période de base de l'IHPC est l'année 2014 et les pondérations de l'indice proviennent d'une enquête sur les dépenses des ménages réalisée en 2010.

(Base 100 : année 2014)

	Indice pour les mois de						Variations en % depuis		
	pondération	août-21	mai-22	juin-22	juil-22	août-22	le dernier mois	les 3 derniers mois	les 12 derniers mois
INDICE GLOBAL	10000	108,8	124,5	127,0	128,1	128,5	0,3	3,2	18,1
Produits alimentaires et boissons non alcoolisées	5017	114,8	142,2	146,4	149,0	149,0	0,0	4,7	29,8
Boissons alcoolisées, Tabac et stupéfiants	285	143,4	158,3	157,7	152,1	152,8	0,4	-3,5	6,6
Articles d'habillement et chaussures	627	101,3	101,6	101,7	101,7	101,7	0,0	0,1	0,4
Logement, eau, gaz, électricité et autres combustibles	920	97,8	102,7	102,7	103,0	107,3	4,1	4,4	9,6
Meubles, articles de ménage et entretien courant du foyer	480	101,3	101,6	101,6	101,6	101,6	0,0	0,0	0,3
Santé	226	100,6	100,6	100,6	100,6	100,6	0,0	0,0	0,0
Transports	849	98,5	103,8	105,0	104,8	105,2	0,4	1,4	6,9
Communication	261	98,7	98,7	98,7	98,7	98,7	0,0	0,0	0,0
Loisirs et culture	135	101,2	101,3	101,3	101,3	101,3	0,0	0,0	0,1
Enseignement	172	107,8	112,1	112,1	112,1	112,1	0,0	0,0	4,0
Restaurants et Hôtels	622	106,2	107,2	107,7	107,5	108,1	0,6	0,8	1,8
Biens et services divers	406	100,9	101,4	101,4	101,4	101,4	0,0	0,0	0,5

LES GRAPHIQUES DES PRINCIPAUX INDICATEURS



LES EVOLUTIONS DE L'IHPC BASE 2014 DU MOIS D'AOÛT 2022

«Poursuite de la hausse du niveau général des prix à la consommation»

L'indice harmonisé des prix à la consommation (IHPC) du mois d'août 2022 se situe à 128,53 soit une hausse de 0,3% par rapport à juillet 2022. Comparé à août 2021, les prix augmentent de 18,1%. En août 2021, l'indice harmonisé des prix à la consommation affichait respectivement une hausse de 0,4% en variation mensuelle et une hausse de 2,8% en glissement annuel.

La hausse du niveau général des prix à la consommation du mois d'août 2022 par rapport à juillet 2022 est la conjugaison des hausses des prix dans les fonctions « Boissons alcoolisées, Tabac et stupéfiants », « Logement, eau, gaz, électricité et autres combustibles », « Transports » et « Restaurants et Hôtels » (Voir graphiques N°5, N°6, et N°7 à la page 5).

La hausse des prix de la bière traditionnelle (dolo) et celle des prix de la noix de cola ont influencé la hausse des prix de la fonction « Boissons alcoolisées, Tabac et stupéfiants ».

S'agissant de la hausse des prix de la fonction « Logement, eau, gaz, électricité et autres combustibles », elle est essentiellement due à l'augmentation des prix des combustibles solides (bois et charbon de bois) et des combustibles liquides (pétrole du fait de l'augmentation des prix des hydrocarbures dans le mois d'août 2022).

La fonction « Transports » connaît une hausse des prix imputable à l'augmentation des prix des carburants et lubrifiants alors que le renchérissement de la fonction « Restaurants et Hôtels » est la conséquence de la montée des prix des repas pris hors du ménage notamment le porc au four.

La fonction « Produits alimentaires et boissons non alcoolisées », bien qu'elle soit restée stable dans l'évolution des prix entre juillet et août 2022, certains produits de cette fonction notamment les céréales non transformées, les farines, les pâtes alimentaires connaissent des hausses de prix et d'autres dont les légumes frais, les agrumes et les tubercules connaissent des baisses de prix. Cette fonction présente aussi le plus fort glissement annuel avec un taux de 29,8% qui regroupe essentiellement les céréales non transformées, les farines et le porc dont les glissements annuels de leurs prix dépassent 30%.

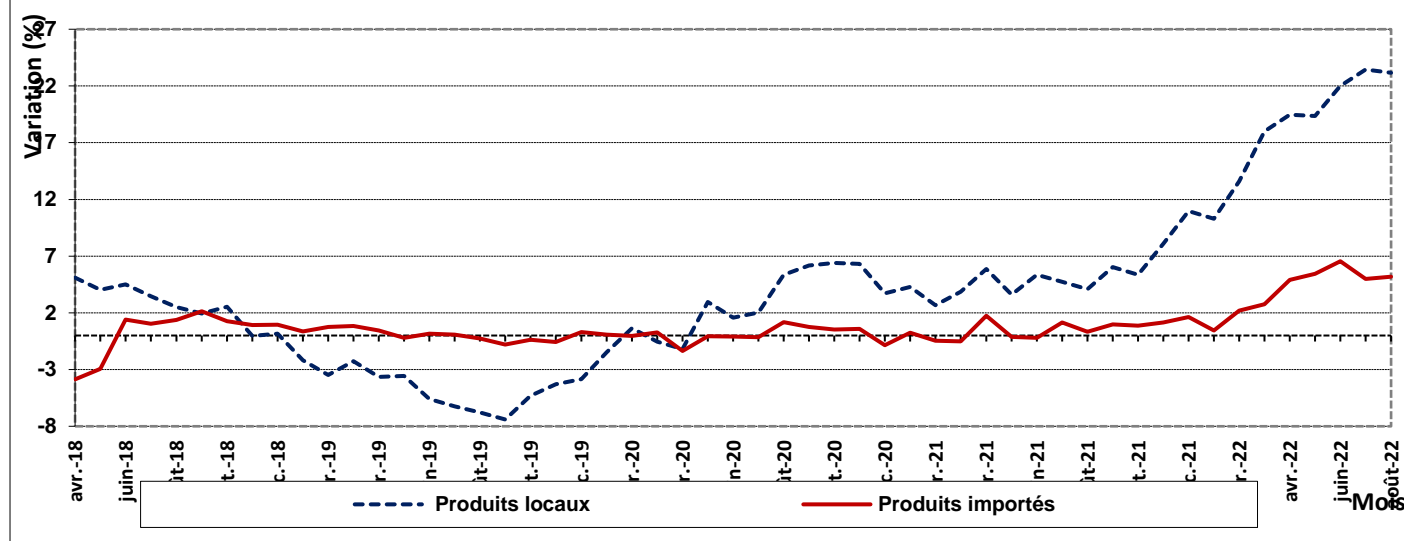
Selon la volatilité des produits, les produits frais contrastent en baisse mensuelle des prix avec l'énergie dont les prix sont en hausse mensuelle. Selon l'origine des produits, les produits locaux et importés contribuent à la hausse des prix de ce mois d'août 2022. Selon la durabilité, seuls les produits non durables ont impacté la tendance haussière du niveau général des prix. En termes de secteur de production, les prix des produits du secteur primaire contribuent à la baisse du niveau général des prix à la consommation. Par contre, les prix des produits du secondaire ont impacté la hausse du générale des prix à la consommation.

L'indicateur de convergence de l'UEMOA pour le mois d'août 2022 (moyenne des indices des 12 derniers mois comparée à celle des 12 derniers mois précédents) est de 11,51% contre 3,31% en août 2021.

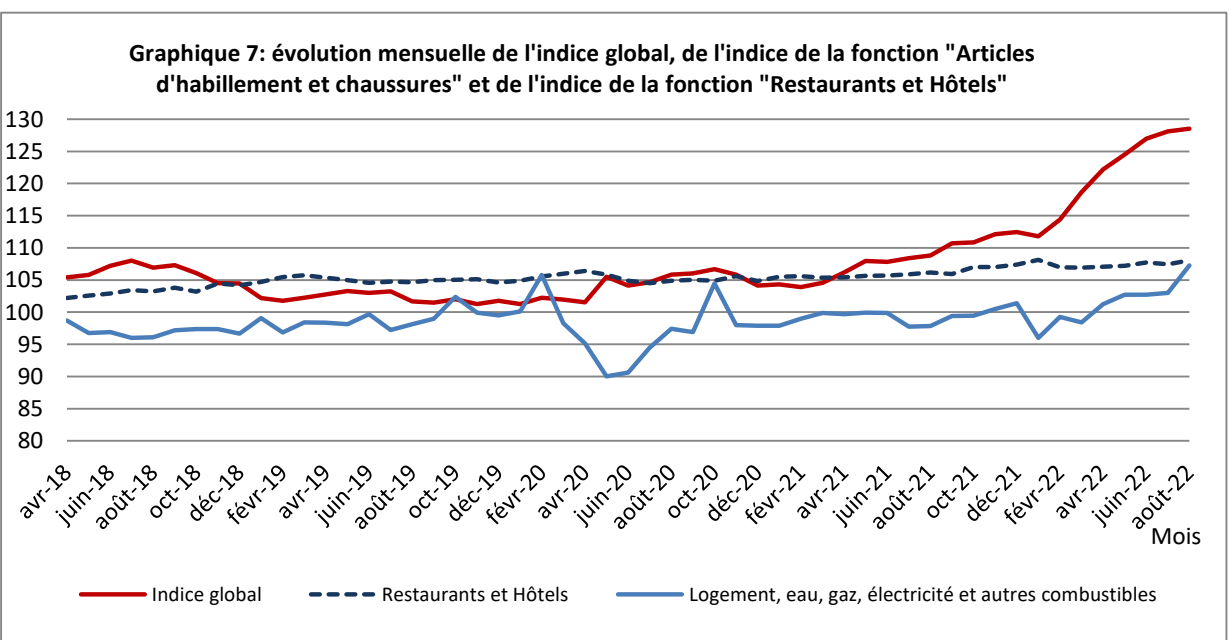
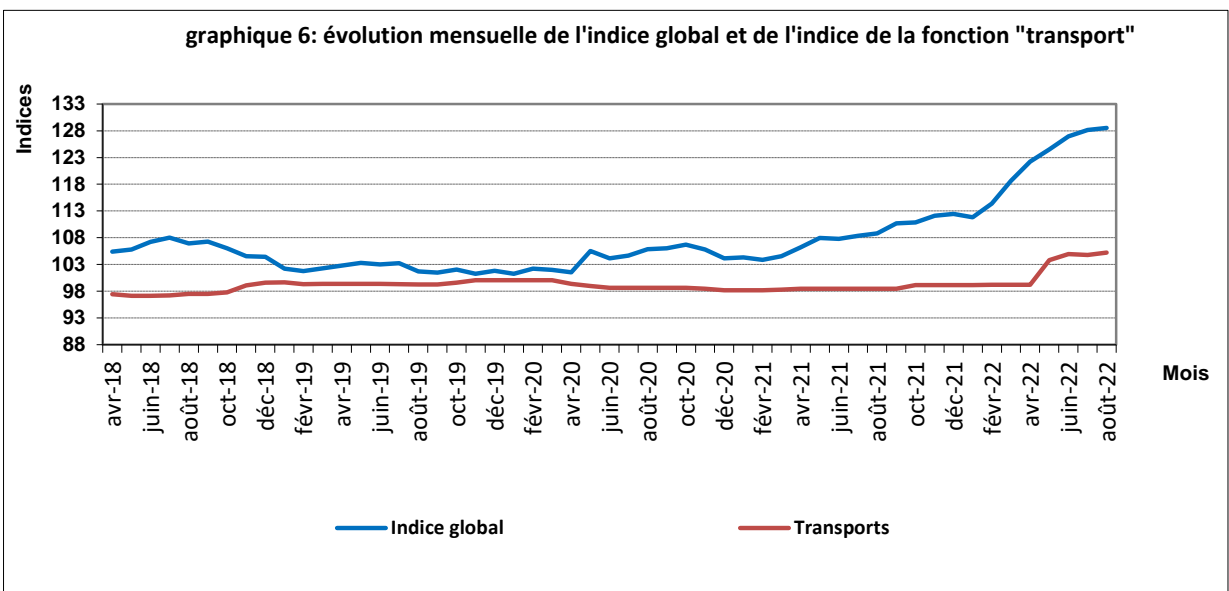
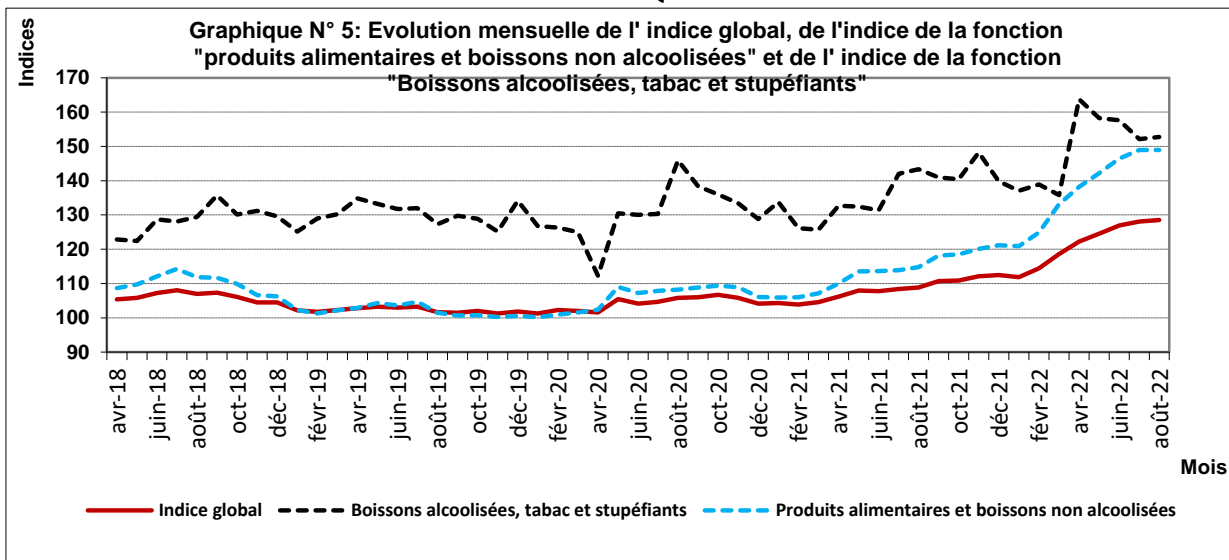
INDICES DES NOMENCLATURES SECONDAIRES BASE 2014

INDICE GENERAL	Indice pour les mois de						Variations en % depuis		
	pondération	août-21	mai-22	juin-22	juil-22	août-22	1 mois	3 mois	12 mois
	10000,0	108,8	124,5	127,0	128,1	128,5	0,3	3,2	18,1
Energie	676,8	94,1	102,4	103,9	103,9	109,5	5,3	6,9	16,4
Produits frais	2868,1	119,8	161,4	167,0	169,9	168,9	-0,6	4,7	41,0
Hors Energie et Produits frais	6455,1	106,2	111,0	111,5	111,8	112,2	0,4	1,1	5,6
Local	6830,6	111,7	132,6	135,6	137,4	137,6	0,2	3,8	23,2
Importé	3169,4	103,6	107,8	108,7	108,5	109,0	0,4	1,2	5,2
Durable	326,0	100,3	100,3	100,3	100,3	100,3	0,0	0,0	0,0
Semi durable	1152,4	101,5	101,6	101,7	101,8	101,8	0,0	0,2	0,3
Non durable	6440,6	113,3	136,3	139,6	141,4	141,8	0,2	4,1	25,1
Services	2081,0	102,6	105,2	105,3	105,3	105,3	0,0	0,1	2,6
Primaire	3639,6	119,9	153,7	158,2	160,6	160,4	-0,2	4,3	33,8
Secondaire	4279,4	103,9	109,5	110,5	110,8	111,5	0,6	1,8	7,3
Tertiaire	2081,0	102,6	105,2	105,3	105,3	105,3	0,0	0,1	2,6

Graphique N°4: Glissement annuel des indices produits locaux et des indices produits importés



LES GRAPHIQUES DU MOIS



INDICES SUIVANT LES GROUPES DES FONCTIONS DE LA NCOA-IHPC

Code-grp	code_fct	libellé_fonction	code_grp	libellé_groupe	Indices					variation			
					août-21	mai-22	juin-22	juil-22	août-22	1 mois	3 mois	12 mois	
	01	Produits alimentaires et boissons non alcoolisées											
011			011	Produits alimentaires	115,3	143,8	148,2	150,8	150,8	0,0	4,9	30,7	
012			012	Boissons non alcoolisées	100,2	104,1	104,2	104,2	104,1	0,0	0,0	4,0	
	02	Boissons alcoolisées, Tabac et stupéfiants											
021			021	Boissons alcoolisées	111,0	148,6	139,8	141,6	145,7	2,9	-1,9	31,2	
022			022	Tabacs et stupéfiants	156,8	164,5	166,6	159,2	159,4	0,1	-3,1	1,7	
	03	Articles d'habillement et chaussures											
031			031	Articles d'habillement	101,8	102,1	102,2	102,2	102,2	0,0	0,1	0,4	
032			032	Chaussures	98,9	99,0	99,0	99,0	99,0	0,0	0,0	0,2	
	04	Logement, eau, gaz, électricité et autres combustibles											
041			041	Loyers effectifs	105,1	105,1	105,1	105,1	105,1	0,0	0,0	0,0	
043			043	Entretien et réparation des logements	97,2	97,3	97,4	97,6	97,7	0,1	0,4	0,5	
044			044	Alimentation en eau et services divers lié au logement	99,0	99,0	99,3	99,3	99,3	0,0	0,3	0,3	
045			045	Electricité, gaz et autres combustibles	98,1	107,2	107,2	107,5	115,5	7,4	7,8	17,8	
	05	Meubles, articles de ménage et entretien courant du foyer											
051			051	Meubles, articles d'ameublement, tapis et autres revêtement	99,3	100,5	100,5	100,5	100,5	0,0	0,0	1,2	
052			052	Articles de ménage en textiles	103,2	102,6	102,6	102,6	102,6	0,0	0,0	-0,6	
053			053	Appareils ménagers	102,5	101,8	101,8	101,8	101,8	0,0	0,0	-0,7	
054			054	Verrerie, vaisselle et ustensiles de menag	99,2	98,9	98,9	98,9	98,9	0,0	0,0	-0,4	
055			055	Outillage et autre matériel pour la maison et le jardin	105,4	105,8	105,8	105,8	105,8	0,0	0,0	0,4	
056			056	Biens et services liés à l'entretien courant du foyer	100,4	101,1	101,1	101,1	101,1	0,0	0,0	0,8	
	06	Santé											
061			061	Produits, appareils et matériels médicaux	100,5	100,5	100,5	100,5	100,5	0,0	0,0	0,1	
062			062	Services ambulatoires	99,6	99,6	99,6	99,6	99,6	0,0	0,0	0,1	
063			063	Services hospitaliers	118,5	118,6	118,6	118,6	118,6	0,0	0,0	0,1	
	07	Transports											
071			071	Achat de véhicules	100,1	100,1	100,1	100,1	100,1	0,0	0,1	0,1	
072			072	Dépenses d'utilisation des véhicules	96,8	101,2	103,5	103,1	104,0	0,9	2,7	7,4	
073			073	Services de transport	100,1	111,6	112,1	112,1	112,1	0,0	0,4	12,0	
	08	Communication											
081			081	Services postaux	100,0	100,0	100,0	100,0	100,0	0,0	0,0	0,0	
082			082	Matériel de téléphonie et de télécopie	104,5	104,5	104,5	104,5	104,5	0,0	0,0	0,0	
083			083	Services de téléphonie et de télécopie	97,7	97,7	97,7	97,7	97,7	0,0	0,0	0,0	
	09	Loisirs et culture											
091			091	Matériel audiovisuel, photographique et de traitement de l'image et du son	98,0	95,2	95,2	95,2	95,2	0,0	0,0	-2,9	
093			093	Autres articles et matériel de loisirs, de jardinage et anim	104,1	105,4	105,4	105,4	105,4	0,0	0,0	1,2	
094			094	Services récréatifs et culturels	101,2	103,4	103,4	103,4	103,4	0,0	0,0	2,1	
095			095	Journaux, livres et articles de papeterie	100,5	100,9	100,9	100,9	100,9	0,0	0,0	0,4	
096			096	Forfaits touristiques	114,5	114,5	118,6	118,6	118,6	0,0	3,6	3,6	
	10	Enseignement											
101			101	Enseignement pré-élémentaire et primaire	112,3	118,2	118,2	118,2	118,2	0,0	0,0	5,3	
102			102	Enseignement secondaire	104,5	106,7	106,7	106,7	106,7	0,0	0,0	2,1	
104			104	Enseignement supérieur	106,8	108,6	108,6	108,6	108,6	0,0	0,0	1,7	
105			105	Enseignement post-secondaire non supérieur et Enseignement non défini par niveau	115,4	117,3	117,3	117,3	117,3	0,0	0,0	1,6	
	11	Restaurants et Hôtels											
111			111	Services de restauration	106,3	107,3	107,8	107,6	108,2	0,6	0,8	1,8	
112			112	Services d'hébergement	92,8	97,7	97,7	97,7	97,7	0,0	0,0	5,3	
	12	Biens et services divers											
121			121	Soins corporels	101,9	103,1	103,1	103,1	103,1	0,0	0,0	1,1	
123			123	Effets personnels n,c,a	101,0	100,2	100,2	100,2	100,2	0,0	0,0	-0,7	
124			124	Protection sociale et assurance	107,3	104,6	104,6	104,6	104,6	0,0	0,0	-2,5	
126			126	Services financiers	103,7	103,7	103,7	103,7	103,7	0,0	0,0	0,0	
127			127	Autres services n,c,a	99,4	99,4	99,4	99,4	99,4	0,0	0,0	0,0	

COORDONNEES DE L'INSD

Adresse : Institut National de la Statistique et de la Démographie: Avenue Pascal Zagré, Ouaga 2000, 01 B,P 374 Ouaga 01

Tél : (226) 25 49 85 00 Fax: (226) 50 37 62 26 E-mail : insdbf@insd.bf Site web: www.insd.bf

Directeur de la publication : Boureima OUEDRAOGO

Rédacteur en chef: DOAMBA Jean Edouard Odilon

Rédacteurs : Paul TIENDREBEOGO, Angèle SAWADOGO/KINDA, Abdouramane Karim SERE

Equipe centrale : Aboudouramane KABORE, Dieudonné KOURAOGO, ILBOUDO Bassirou

Hamado SAMBARE, Yameogo Cyrus, Oattara Karim, Lydie ZABRE/SAKANA

Equipe de Bobo: Bengaly Labassé, Koutou Ousmane, Kocly Abdoulaye, Ly Abdoul Kadri

Equipe de Dori: Kindo Mamadou, Togo Karim

Equipe de Fada: Sanfo Hamado, Zerbo Yaya

Equipe de Ouahigouya: Hien Sanibouor, Diara Sombié Salif

Saisie des données : Iréné T. SOURWEMA

S'adresser au Service des prix à la Consommation ou à la Direction de l'Administration et des Finances pour tout abonnement.